

2019  
9

# とやま

稲刈  
(太田地区)



令和元年産米 初検査  
(熊野25号倉庫)

10・11月 税務相談日(本店2階)

10/10(木)・10/25(金)

11/11(月)・11/25(月)

各 PM1:00~PM3:00

## 目次

- ・令和元年産出荷契約米  
概算金について … 2
- ・夏期座談会Q&A …… … 3
- ・令和元年産米 初検査結果  
生育概況 … 4
- ・出荷契約米の流通経費  
TOPICS … 5
- ・NEWS …… … 6
- ・わたしたち、実は〇〇なんです! … 7

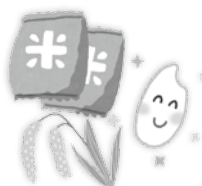
# 令和元年産出荷契約米の概算金について

生産者から農協に出荷される米穀の概算金についてご案内致します。

(単価：円/60kg、172円袋代込)

制度	種類	品 種	等級	支 払 単 価		
				元年産 (A)	30年産 (B)	前年対比 (A)-(B)
				概算金(消費税込)	概算金(消費税込)	
出 荷 契 約 米 ( J A 米 )	う る ち	コシヒカリ	1等	<b>13,000</b>	13,000	0
			2等	<b>12,000</b>	12,000	0
			3等	<b>11,000</b>	11,000	0
		富 富 富	1等	<b>14,500</b>	14,500	0
			2等	<b>13,500</b>	13,500	0
			3等	<b>12,500</b>	12,500	0
		てんたかく てんこもり	1等	<b>11,700</b>	11,700	0
			2等	<b>10,700</b>	10,700	0
			3等	<b>9,700</b>	9,700	0
		ゆうだい21	1等	<b>13,000</b>	13,000	0
			2等	<b>12,400</b>	12,400	0
			3等	<b>11,400</b>	11,400	0
	そ の 他	1等	<b>11,200</b>	11,200	0	
		2等	<b>10,200</b>	10,200	0	
		3等	<b>9,200</b>	9,200	0	
	酒	五 百 万 石 そ の 他 酒	1等	<b>12,000</b>	12,000	0
			2等	<b>10,600</b>	10,600	0
			3等	<b>9,600</b>	9,600	0
	も ち	新 大 正 糯	1等	<b>13,000</b>	13,000	0
			2等	<b>12,400</b>	12,400	0
			3等	<b>11,400</b>	11,400	0
そ の 他		1等	<b>12,200</b>	12,200	0	
		2等	<b>11,600</b>	11,600	0	
		3等	<b>10,600</b>	10,600	0	
加工用米・備蓄米			1等	<b>7,500</b>	7,000	500
			2等	<b>6,900</b>	6,400	500
			3等	<b>5,900</b>	5,400	500

- (注) 1. 一般米 (JA米の要件を満たさない米穀) は、JA米概算金から60Kgあたり300円減算された概算金としてお支払いいたします。
- (注) 2. 元年産米の販売が終了した時点で、種類ごとに共同計算を行い、銘柄・等級別に概算金との差額を精算いたします。
- (注) 3. 上記概算金単価には包装容器代 (172円/60Kg) が含まれておりますので、フレコン玄米の支払単価には包装容器代が含まれません。
- (注) 4. 備蓄米・加工用米は、10aあたりの手取り額を同等にするため、共同計算を致します。



**美味しい富山米は、全量農協へ!!**

# 令和元年度 夏期座談会

8月1日から8月9日にかけて各支店の地区において夏期座談会が開催されました。

ご多忙の中、多くの組合員の皆様にご参加いただき感謝申し上げます。

その中で、多く寄せられた質問等に対する回答をご紹介します。

## 【金融・共済・総務】

農協合併について、進捗状況を報告してほしい。



富山地区4JA（なのはな、あおば、富山市、山田村）にてJA合併研究会を発足しております。

本研究会は、今年1月に第1回を開催し、7月までに計2回の開催という状況であります。

また、各JAの現状把握・課題を協議するために研究会の下部組織として、幹事会（計7回開催）と専門部会（3部会構成にて計2回開催）にて作業を進めている状況です。



通帳取引時のコメント記載について、記載できなくなるのはなぜか？



窓口での業務効率化とお客様の待ち時間短縮を目的に、本年10月末日をもって終了いたします。ご理解賜りますようお願い申し上げます。



## 【購買・農機】

肥料の春取自引予約が新設されたが、実施時期を2月から3月に変更できないか？  
また、農薬の予約自引はできないのか？



肥料の春取自引につきましては、**3月に変更**し実施いたします。また、農薬の予約自引につきましても、4月に実施する方向で検討いたします。



来年度から一発肥料がJコートに切り替わるとのことだが、現在保有している肥料は使用できないのか？



従来のLPコート肥料を使用しても差し支えございません。

近年、一発肥料溶出後の樹脂被膜（殻）が河川に流出し、環境問題となっているため、次年度より一部肥料につきましても、皮膜の崩壊性を高めたJコート肥料に切り替わりますのでご理解下さい。



## 【営農・販売】

無人ヘリによる防除が増加していくと考えられるが、適期散布に対応できるのか？また、ドローンを活用した防除は検討できないのか？



無人ヘリによる防除作業依頼は年々増加傾向にあります。実施には圃場の面的集積が必要となりますが、作業依頼増加に対応できるよう委託業者とも協議し適期散布に努めます。



また、ドローンによる防除作業につきましても、機械の導入及び運転資格の取得に向けて検討してまいります。

老朽化しているライスセンター等各施設の修繕及び更新を計画的に実施して頂きたい。



毎年施設の状況等を調査し施設の修繕及び更新を実施しており、今年度は中部ライスセンターの湿式集塵装置を更新しました。



今後も施設の安全稼働及び利用者の利便性向上を念頭に計画的な施設改善に努めてまいります。

自分のお米の食味分析をしてほしい。



昨年より新たに食味分析計を導入しておりますので、ご依頼頂ければ分析を承ります。分析にあたりましては、分析試料として500gの玄米をお持ち下さい。



人・農地プランの作成・実践について、取組が不十分なのは。農協としての取組方針はどのように考えているのか？



現在、各地区（7地区）で人・農地プランを作成して頂いておりますが、ご指摘の通り、プランの活用・実践については取組が不十分な状況にあります。



農協と致しましても、人・農地プランの実践化は地域農業の将来像を協議する有効な手段だと考えておりますので、関係行政機関とも連携しながら実践化に向けて取り組んでまいります。

# 令和元年産米 初検査 てんたかく 全量一等

令和元年産米の初検査が9月4日（水）、熊野25号倉庫にて行われました。

熊野地区管内の2名の生産者から出荷された早生品種「てんたかく」166袋が全量一等に格付されました。

検査講評では、「粒形・粒揃い・光沢・充実度」及び未熟粒の混入は、平年並みであり、千粒重は、平年よりやや軽い結果となりました。

なお、被害粒は、着色粒にてカメ虫の被害が散見されましたが、総合的な品質としては、平年並みであるとの講評となりました。



## 令和元年度 水稻の生育概況（富山市農協管内）

富山農林振興センター

### 1 育苗期～田植期

- (1) コシヒカリの播種始期は4月13日頃、盛期は4月17日頃、終期は4月30日頃と概ね前年並みとなった。
- (2) 浸種時や搬出直後は低温となったが、管理が徹底されたことから全般的に苗揃いは良好で病害の発生は少なかった。
- (3) 田植えは、「五百万石」は4月26日から始まり、「てんたかく」は5月連休を中心、「コシヒカリ」は5月12日頃を中心、「ゆうだい21」は5月13日頃を中心に行われた。5月10日以降の田植実施率は約68%（H30：68%）で、田植時期の適正化は概ね定着しつつある。
- (4) また、「富富富」は管内で47経営体、約53haが作付され、田植盛期は5月6日頃であった。

### 2 分けつ期

- (1) 田植え後は、かなりの高温多照で推移したことから、初期分けつの発生は旺盛であった。
- (2) 梅雨入りは平年より5日早い6月7日頃で、梅雨入り後は雨の日が多かったことから中干しの開始が遅れたが概ね適切に実施された。  
（溝掘り：55%〈県平均59%〉、  
中干し：79%〈県平均76%〉）

### 3 幼穂形成期～出穂期

- (1) 幼穂形成期は「てんたかく」は6月30日頃、「コシヒカリ」は7月10日頃と平年並みとなった。「ゆうだい21」は7月10日頃と前年より4日早くなった。
- (2) 梅雨明けは平年並みの7月24日頃で、梅雨明け直前から気温はかなり高い状態で経過した。肥効調節型基肥栽培では葉色が淡いほ場を中心に追加穂肥が施用され、また適切な水管理により、穂揃期の葉色は適正値に誘導された。
- (3) 出穂期は「てんたかく」は7月21日頃、「コシヒカリ」は7月31日頃と平年より1日程度早くなった。「ゆうだい21」は7月31日頃と前年より5日早くなった。
- (4) カメムシ類の発生は多く、斑点米の発生防止に向けた防除対策が徹底された。

### 4 登熟期～成熟期

- (1) 登熟期間の気温は平年よりかなり高く、特に8月前半は無降雨で日射量はかなり高く経過したが、8月下旬からは曇りついた天気が続いている。
- (2) 「てんたかく」の成熟期は8月21日頃で前年より2日早くなった。「コシヒカリ」の成熟期は9月6日頃で平年より早まると見込まれる。
- (3) 今後も、収穫まで適切な水管理を行い、胴割米発生防止のため、適期内の収穫や適正な乾燥・調製の徹底に努める。

# 令和元年産出荷契約米等に係る流通経費の項目別単価上限見通し

令和元年産米穀出荷契約書の約定事項で、流通経費の項目別単価上限見通しについて明らかにすることとしており、下表のとおりとなります。

なお、需給環境の急激な変化等により、項目別上限単価を超えた場合は、その理由等の説明を行います。

(単位：円／60kg個、消費税込)

流通経費項目名	うるち米	酒米	もち米	加工用米	備蓄米
流通・保管等に係る経費	1,425	1,212	1,780	1,280	997
事故処理費用	10	10	10	10	10
手数料	716	716	716	666	716
生産・集荷・販売等に係る経費	152	35	155	0	0
需給調整経費	22	0	0	0	0
全国監査委員会費用	2	2	2	1	1
その他	40	0	0	0	0
合計	2,367	1,975	2,663	1,957	1,724

- ・うるち米のその他については、産地精米の品質向上に係る経費です。
- ・令和元年産米が1年間で販売できず、複数年にわたって販売せざるを得なくなった場合は、別途、対策経費が必要となる場合があります。

## 令和元年産米の最終精算

令和元年産米の販売が終了した時点で、種類ごとに共同計算を行い、銘柄・等級別に概算金との差額を精算いたします。なお、概算金の償還額に不足が生じた場合は、出荷契約にもとづき、返還を求めます。

## 第2回 親子で農業体験 ミニトマト収穫体験開催！

8月4日(日)に当農協育苗センターのハウスで栽培を行っているういずONEのミニトマト収穫体験を開催し、約30名の方が参加されました。

真っ赤なミニトマトを1つずつ丁寧に収穫し、「もっとパックをください!」と、パックや袋がいっぱいになるまで一生懸命収穫をする姿が多く見られました。

収穫のあとは、かき氷と野菜のアイスのふるまいもありましたが、特にミニトマトシロップのかき氷は大反響でした!

子供たちや保護者の方に「農業・食の大切さ」を伝えたいと始めた活動です。次回は枝豆収穫体験!親子農業 後半戦も頑張っていきましょう☆



## 農業用水路安全対策 ワークショップ参加



7月28日(日)、富南会館(熊野地区センター)にて、県主体の農業用水路安全対策ワークショップが開催されました。近年、富山県内では農業用水路の転落事故が相次いでおり、用水路での事故件数が全国最多となっていることから企画されたものです。人形を用いた野外実験や現場チェックで地域の危険を再確認するとともに、それをもとに今後どのような安全対策が効果的であるか、話し合いを行いました。

用水路での転落事故の多くは、「用水路は危険な場所である」という認識が薄れた時の不注意が原因であるというお話がありましたが、命を守るためには一人ひとりの用水路に対する注意と地域一体となって行う対策が重要であることを学びました。



## 2019 KNB 秋の大収穫祭

今年も開催される「KNB秋の大収穫祭」に、JA富山市として出店することが決定いたしました。

このイベントは、KNBと富山県JAグループがタイアップし、富山県の食や農業に実際に触れて、食べて、体験していただくことで、農業への理解と期待を高める機会となるように企画されています。県内15JAによるJAKUIズや展示ブースの設置など、お楽しみいただけるコンテンツが盛りだくさんです。JA富山市の日本酒「剣誉」はもちろん、県内各地域の特産物も多数販売されます。

お気軽にお越しください。

開催日時：10月13日(日) 10:00～16:00

会場：富山産業展示館(テクノホール) 西館

さしやいほつと違ひ!?

## 農業祭開催

令和元年度 富山市農業協同組合「農業祭」の開催日程が決定いたしました。今年も、11月9日(土)、10日(日)の2日間にわたり、富山産業展示館(テクノホール)にて開催する運びとなりました。本年度は、JA富山市本店・南支店の敷地内での開催は行いません。あらかじめご了承ください。記念すべき令和1回目の農業祭を盛り上げるべく、さまざまなイベントを企画しておりますので、詳細が決まり次第お知らせします。皆さまのお越しを心よりお待ちしております。



北日本放送株式会社



株式会社大広北陸

## 2020年度 肥料予約注文書の取扱いについて

生産者のコスト低減を応援します。是非ご予約注文いただきますようお願い申し上げます。

**肥料予約注文書**  
**兼総合カタログ**

予約注文が  
断然お得!!

そんな方へオススメ♪

さらにご利用しやすくなりました!

※ 春取自引 ※

2020年  
3月実施

年内に配達されても  
置く場所がない…  
だけど安く購入したい



春取配達予約価格から更に**2%引き!**

★下記対象期間に自引された方限定の特別価格

予定日：2020年3月13日(金)、14日(土)、  
20日(金)、21日(土)、22日(日)

お問い合わせは物流センターへ

0120-42-8139  
フリーダイヤル

注文書締切

2019年10月16日(水) 迄にご提出願います。

JA富山市

JA全農とやま

# 理事会だより

## 第5回定例理事会次第

と き 令和元年7月26日(金)  
午後1時30分  
ところ 本店会議室

### 協議事項

- 1) 令和元年産米取扱要項(案)について
- 2) 出資金の減少について

## 第6回定例理事会次第

と き 令和元年8月27日(火)  
午後1時30分  
ところ 本店会議室

### 協議事項

- 1) (有)ジェイエーとやまサービスへの貸付について
- 2) 自己資本比率算出要領の一部改正について
- 3) 法人の准組員加入申込について
- 4) 農産物検査業務規程の変更について

## 組員資格変動のお届けについて(お願い)

時下益々ご清祥のこととお慶び申し上げます。平素は格別のご高配を賜り、厚く御礼申し上げます。

さて、組員の皆様の\*組員資格に変動が生じた場合には、定款に定めるところにより、書面にて当組合にお届けいただくこととなっております。資格の変動があった場合には、お手数ですが、当組合最寄りの支店までお申し出くださいますようお願い致します。何卒、ご理解とご協力を重ねてお願い申し上げます。

### \*組員資格の変動とは

離農して正組員の資格を喪失した、組員の方の死亡などが該当します。

## 職員人事異動

退職(令和元年八月三十一日付)

左記のとおり職員人事をおこないましたので  
ご案内申し上げます。

臨時職員	依願退職	依願退職	氏名	旧任
依願退職	依願退職	依願退職	清水夕理	金融共済部
	飯村寧	中央支店 営農係	飯村寧	金融課 貯金為替係
柴原光幸	菅原光幸	菅原光幸	菅原光幸	営農経済部
	購買課 物流センター	購買課 物流センター		購買課 物流センター

日頃の感謝を込めて...限定開催!

# 2019 JA 富山市お客さま 大抽選会

応募期間 令和元年7月1日(月)~10月31日(木)

期間中、裏面記載の対象商品のご購入又はご契約の方に応募券をお渡します。  
応募券1枚で1回抽選に参加できます。詳しくは裏面をご覧ください。

## 特別賞

1名様 有名テーマパーク 旅行券10万円

A賞 3名様 コードレスサイクロン掃除機

B賞 5名様 磯はなび 旅行券3万円分

C賞 20名様 アサヒ スーパードライ 缶350ml 1ケース24本入り

Wチャンス賞 50名様 子どもに大人気!キャラクターグッズ

上記賞をご応募され当選されなかった方の中から再度抽選を行います。

【抽選結果】 富山市農協農業祭 にて発表いたします。  
**令和元年11月10日(日)**  
詳しくは後日配布いたします農業祭のチラシをご覧ください。  
当選者はお名前でご発表し、発表後は各支店に当選者様一覧を貼り出す予定です。

ご不明な点がございましたら、南支店・中央支店・物流センターまで、お気軽にお問い合わせください。